



**Biuro:**  
ul. Oleśnicka 15B  
50 - 320 Wrocław  
tel. / fax 71 320 09 11  
biuro@estymator.com

Adam Rogowski 501 104 904 Wojciech Rogowski 503 014 980

**Estymator Wyceny Majątkowe Wojciech Rogowski**  
51-217 Wrocław  
Ramiszów 60  
NIP 895 160 89 81

# WYCENA

**ruchomego środka trwałego – sortera paczek  
ecommerce firmy VanRiet wraz z urządzeniami  
peryferyjnymi**

**Wyceny dokonał:**

**Wojciech Rogowski**

Biegły sądowy przy Sądzie Okręgowym we  
Wrocławiu w zakresie wyceny  
nieruchomości i wyceny przedsiębiorstw

**Wrocław, 14 września 2022 roku**

## **1. PODSTAWA FORMALNA WYCENY**

Zlecenie Syndyka Masy Upadłości prowadzącego postępowanie upadłościowe Ordipol Sp. z o.o. w upadłości, ul. Logistyczna 1, 55-040 Bielany Wrocławskie dotyczące określenia wartości rynkowej ruchomego środka trwałego - sortera paczek ecommerce firmy VanRiet wraz z urządzeniami peryferyjnymi.

## **2. PRZEDMIOT WYCENY**

Przedmiotem wyceny jest ruchomy środek trwały - sorter paczek ecommerce firmy VanRiet wraz z urządzeniami peryferyjnymi ( drukarki, komputery, itp.), będący własnością firmy Ordipol Sp. z o.o. w upadłości, ul. Logistyczna 1, 55-040 Bielany Wrocławskie.

Wyceny wskazanego środka trwałego dokonano według jego stanu i poziomu cen z dnia sporządzenia wyceny.

## **3. CEL WYCENY**

Celem opracowania jest ocena i opis stanu technicznego przedstawionego do wyceny ruchomego środka trwałego – sortera paczek ecommerce firmy VanRiet wraz z urządzeniami peryferyjnymi i określenia jego aktualnej wartości rynkowej na dzień wyceny. Wartość ta będzie wykorzystana przez zlecającego dla potrzeb jego sprzedaży w trybie postępowania upadłościowego.

## **4. PODSTAWA PRAWNA WYCENY**

Niniejsza wycena została sporządzona w oparciu o następujące akty prawne:

- Ustawa z dnia 28 lutego 2003 roku – Prawo upadłościowe (tekst jednolity Dz. U. 2020 r. poz. 1228 z późniejszymi zmianami).
- Ustawa z dnia 23 kwietnia 1964 r. Kodeks Cywilny (tekst jednolity Dz. U. z 2020 r. poz. 1740 z dnia 16 września 2020 roku).
- Kodeks postępowania cywilnego z dnia 17 listopada 1964 r. (tekst jednolity Dz. U. z 2019 r. poz. 1460 z dnia 19 lipca 2019 roku).
- Ustawa z dnia 29 września 1994 roku o rachunkowości (Dz. U. 2009 nr 152 poz. 1223 – tekst jednolity).
- Ustawa z dnia 2 lipca 2004 roku o swobodzie działalności gospodarczej (Dz. U. 2007 Nr 155 poz. 1095 – tekst jednolity).

- Rozporządzenie Rady Ministrów z dnia 21 września 2004 roku w sprawie szczegółowych zasad wyceny nieruchomości oraz zasad i trybu sporządzania operatu szacunkowego ( Dz.U. 2004, nr 207, poz. 2109). (z rozporządzenia zaczerpnięto odpowiednie analogie mogące mieć zastosowanie do ruchomości).
- Standardy zawodowe rzeczoznawców majątkowych wydane przez Polską Federację Stowarzyszeń Rzeczoznawców Majątkowych - a w szczególności standardy dotyczące przytaczanej w operacie terminologii: (ze standardów dotyczących głównie wyceny nieruchomości zaczerpnięto odpowiednie analogie mogące mieć zastosowanie do wyceny ruchomości).
- Standard III.1 - wartość rynkowa jako podstawa wyceny,
- Standard III.2 - koszt odtworzenia pomniejszony o zużycie jako podstawa wyceny,
- Standard VI.2 - wycena maszyn i urządzeń,

## **5. ŹRÓDŁA DANYCH MERYTORYCZNYCH**

W procesie wyceny wykorzystano następujące źródła danych:

- Oględziny wycenianego ruchomego środka trwałego w dniu 18 sierpnia 2022 roku;
- Przedłożona inwentaryzacja ruchomych składników majątku, w tym wykaz sprzętu peryferyjnego, który będzie sprzedawany wraz z sorterem paczek ecommerce firmy VanRiet
- Informacje o stanie technicznym wycenianych składników uzyskane od osób użytkujących lub sprawujących nadzór nad poszczególnymi składnikami majątku;
- Ewidencja środków trwałych
- Dokumentacja techniczna wycenianego sortera paczek ecommerce firmy VanRiet
- Analiza umowy zakupu przedmiotowego sortera
- Standardy Zawodowe Rzeczoznawców SIMP., 2001 r.;
- Kodeks Etyki Zawodowej Rzeczoznawców SIMP.;
- Szacowanie Wartości Technicznego Majątku Ruchomego – materiały konferencyjne wydane przez SIMP, 2001 r.;

## 6. METODOLOGIA WYCENY

Przedstawiony do wyceny ruchomy środek trwały - sorter paczek ecommerce VanRiet jest własnością firmy Ordipol Sp. z o.o., ul. Logistyczna 1, 55-040 Bielany Wrocławskie. Wraz z sorterem wycena objęto urządzenia peryferyjne użytkowane wraz z nim m.in. komputery, monitory, drukarki)

Należy mieć świadomość, że wyceniane urządzenie ma bardzo specjalistyczny charakter. Powoduje to, że rynek sprzedaży takich urządzeń jest bardzo ograniczony, a transakcje (w szczególności używanych maszyn) są bardzo sporadyczne. W większości przypadków analogiczne maszyny użytkowane na zasadzie leasingu lub najmu długoterminowego, lub ewentualnie sprzedawane w ramach zorganizowanych części przedsiębiorstwa. Dodatkowo każdorazowo projektuje się dane urządzenie mając na uwadze miejsce, w którym ma ono być posadowione, a także biorąc pod uwagę specjalistyczne potrzeby Zamawiającego.

Mając to na uwadze w przedmiotowej opinii określono wartość odtworzeniową sortera paczek ecommerce firmy VanRiet wraz z urządzeniami peryferyjnymi (komputery, drukarki, monitory). Brak było możliwości zastosowania podejścia porównawczego, gdyż analizowane urządzenie jest bardzo specjalistyczne i nie znajduje się powszechnie w obrocie rynkowym. W związku z tym nie było materiału porównawczego, aby móc zastosować podejście porównawcze. Dodatkowo przyjęto założenie, że przyszły Nabywca własnym kosztem dokona demontażu wskazanego sortera i ponownego montażu w miejscu jego nowej pracy lub też przejmie umowę najmu, która aktualnie obowiązuje upadłą spółkę (sorter jest zamontowany w wynajmowanej hali).

W wyniku zastosowania podejścia kosztowego (odtworzeniowego) wyznaczana jest wartość odtworzeniowa urządzenia (środka trwałego). Wartość odtworzeniowa urządzenia wyraża się w wysokości nakładów inwestycyjnych niezbędnych do odtworzenia w danej chwili potencjału eksploatacyjnego równego potencjałowi nowej maszyny z uwzględnieniem zużycia technicznego, funkcjonalnego i ekonomicznego.

Oszacowanie wartości maszyn (środka trwałego) dokonuje się za pomocą następującej formuły matematycznej:

$$W = C \cdot K \cdot (1 - S) \cdot (1 - Z)$$

gdzie:

**C** – wartość początkowa maszyny lub urządzenia (nowego)

**K** – stopień zużycia funkcjonalnego

**S** – stopień zużycia technicznego

**Z** – stopień zużycia ekonomicznego (zewnętrznego)

Wartość początkową maszyny / pojazdu określono na podstawie analizy lokalnego i regionalnego rynku w zakresie cen ofertowych za nowe tego typu maszyn, a także analizując historyczne ceny nabycia wycenianego sortera, w szczególności umowę jego nabycia.

W miarę upływu eksploatacji obiektu mechanicznego następuje wyczerpywanie potencjału eksploatacyjnego w wyniku:

- zużycia technicznego (mechanicznego);
- zużycia funkcjonalnego (moralnego);
- zużycia zewnętrznego (ekonomicznego).

Wymienione rodzaje zużycia stanowią wartość zużycia łącznego jako suma poszczególnych ich rodzajów wyznaczona łącznie lub poprzez dodawanie elementów składowych.

Podstawową informacją o stanie technicznym jest stopień zużycia technicznego. Jest to relatywna miara przydatności środka technicznego do dalszego funkcjonowania z uwzględnieniem kompletności i sprawności jego zespołów. Ta przybliżona ocena jakości środka technicznego jest oparta na zużyciu w wyniku eksploatacji lub jej braku i w rezultacie normalnego użytkowania lub awarii.

#### **Zużycie techniczne (mechaniczne)**

Przez zużycie techniczne rozumie się trwałe, niepożądane zmiany fizyko-chemiczne zachodzące w czasie eksploatacji, w wyniku czego okres zdolności do spełnienia przez maszynę określonych funkcji użytkowych stopniowo się wyczerpuje. Następstwem zachodzących procesów są zmiany właściwości lub kształtu materiału elementów maszyn, związane głównie z istnieniem tarcia, nacisków oraz zachodzeniem reakcji chemicznych w materiale danych elementów, jak i między materiałem a otoczeniem.

#### **Zużycie funkcjonalne**

Przez zużycie funkcjonalne - rozumie się trwałe, niepożądane zmiany rozwiązań funkcjonalno-użytkowych maszyn, odniesione do aktualnie obowiązujących standardów wynikających z postępu technicznego i technologicznego.

### Zużycie zewnętrzne (ekonomiczne)

Zużycie zewnętrzne traktowane jest jako utrata wartości maszyn w wyniku oddziaływania na nią czynników zewnętrznych, pochodzących z otoczenia układu eksploatacji.

Otoczenie to tworzą uwarunkowania ekonomiczne, prawne, społeczne i ekologiczne.

Zużycie środowiskowe może być odwracalne lub nieodwracalne.

Czynniki powodujące zużycie zewnętrzne podzielić można na dwie grupy:

- a) zużycie spowodowane czynnikami wynikającymi z lokalizacji i dostępności (dostępność surowca w kopalni, zmiana przepisów odnośnie ochrony środowiska itd.),
- b) zużycie wywołane czynnikami ekonomicznymi mikro- i makroekonomicznymi (zmiana wartości cła, ulgi preferencyjne, zapisy legislacyjne, podaż na dany składnik itd.).

**Tabela nr 1. Miary zużycia technicznego (fizycznego)**

Lp.	Opis obiektu mechanicznego	Stopień zużycia fizycznego
1	Obiekt nowy dotychczas nie używany.	do 10%
2	Obiekt w początkowym okresie użytkowania, stan bardzo dobry.	do 30%
3	Obiekt funkcjonuje bez zastrzeżeń, nie potrzebuje napraw.	do 40%
4	Obiekt funkcjonuje, stan techniczny nie zapewnia bezawaryjnego użytkowania, konieczność przeprowadzania przeglądu technicznego, regulacji lub naprawy bieżącej.	do 50%
5	Obiekt użytkowany w ograniczonym zakresie, wymagane przeprowadzenie napraw głównych elementów składowych.	do 60%
6	Obiekt użytkowany, przeprowadzono naprawy bieżące i główne elementów i wymaga kolejnej naprawy głównej.	do 75%
7	Obiekt funkcjonuje awaryjnie, liczne przestoje, ewentualne przeprowadzenie napraw należy poprzedzić rozważaniami co do zasadności ekonomicznej przedsięwzięcia.	do 85%
8	Obiekt niezdatny, a naprawa ekonomicznie nieuzasadniona.	do 90 %
9	Obiekt powinien być złomowany.	powyżej 90%

### **Miary zużycia funkcjonalnego**

Zużycie funkcjonalne maszyny jest funkcją postępu technicznego w zakresie konstrukcji i budowy aktualnej generacji maszyn tego samego typu i przeznaczenia.

Wartość współczynnika nowoczesności konstrukcji (K) uzależniona jest od stopnia technicznego i technologicznego zaawansowania konstrukcji maszyny, jej przydatności, możliwości przeprowadzenia naprawy i uzyskania części zamiennych. Konkretną wartość zużycia funkcjonalnego dobiera rzeczoznawca.

Współczynnik nowoczesności konstrukcji przyjmuje się z przedziału następujących wartości:

$K = 0,8 - 1$  dla obiektów aktualnie produkowanych,

$K = 0,6 - 0,8$  dla obiektów nie wytwarzanych, dostępne są części zamienne,

$K < 0,6$  dla obiektów przestarzałych, których produkcja została zaniechana.

### **Miary zużycia zewnętrznego**

Zużycie środowiskowe traktowane jest jako utrata wartości maszyny w wyniku oddziaływania na nią czynników zewnętrznych, pochodzących z otoczenia układu eksploatacji. Otoczenie to tworzą uwarunkowania ekonomiczne, prawne, społeczne i ekologiczne.

W dalszej części opinii dla wycenianego sortera określono odrębnie stopień zużycia technicznego, funkcjonalnego i ekonomicznego.

W przypadku przedmiotowej wyceny wzięto pod uwagę następujące cechy ruchomości wpływające na wartość:

- a) Warunki środowiskowe eksploatacji,
- b) Całkowite zużycie ресурсu (przebieg),
- c) Stan techniczny elementów bazowych,
- d) Stan techniczny silnika, lub innych napędów,
- e) Stan techniczny układów przeniesienia napędu,
- f) Stan techniczny układów bezpieczeństwa,
- g) Ilość i stan wyposażenia dodatkowego,
- h) Stan wizualny wycenianych urządzeń (np. jakość powłok malarskich),

Ponadto w przedmiotowej wycenie pod uwagę wzięto następujące czynniki wpływające na wartość:

- a) Stopień zużycia fizycznego,
- b) Liczba i rodzaj napraw,
- c) Przydatność indywidualna przedmiotu wyceny poza aktualnym zastosowaniem,
- d) Moda, atrakcyjność oferty,

- e) Zakres terytorialny oferty,
- f) Zakres ilościowy oferty,
- g) Nowoczesność rozwiązań konstrukcyjno – technologicznych,
- h) Wyjściowe ceny przetargowe, ceny zbytu, wartość rynkową podobnych środków trwałych i przedmiotów niskocennych podawaną w czasopismach branżowych, w przedsiębiorstwach prowadzących sprzedaż analogicznych maszyn i pojazdów oraz własną bazę danych rzeczoznawcy.

## **7. OPIS OGÓLNY PRZEDMIOTU WYCENY**

Lustrację, opis i ocenę stanu technicznego ruchomego środka trwałego będącego własnością Ordipol Sp. z o.o., ul. Logistyczna 1, 55-040 Bielany Wrocławskie, przeprowadzono w miejscu jego aktualnego zainstalowania i na tej podstawie ustalono jego aktualną wartość.

Wyceniany sorter paczek ecommerce znajduje się na terenie nieruchomości przy ulicy Logistycznej 1 w Bielanych Wrocławskich (nieruchomość nie należy do upadłej spółki, jest użytkowana na podstawie umowy najmu).

Po przeanalizowaniu stanu technicznego wycenianego sortera paczek ecommerce firmy VanRiet, jego kompletności i sprawności, posiadanej dokumentacji wymaganej do dalszej eksploatacji, wykonanej przez niego dotychczasowej pracy ustalono jego aktualną wartość. Należy podkreślić, że generalnie wyceniany składnik majątku ma bardzo specjalistyczny charakter, przez co jest bardzo mało płynny. Dodatkowo aktualnie jest zamontowany w hali magazynowej, która jest przedmiotem najmu (stanowi własność innego podmiotu). W przedmiotowej wycenie przyjęto, że Nabywca na własny koszt i ryzyko dokona demontażu tego urządzenia i transportu w nowe miejsce lub też „przejmie” umowę najmu.

Przedmiotem wyceny jest sorter paczek ecommerce holenderskiej firmy VanRiet specjalizującej się w produkcji i dostarczaniu automatyzacji i oprogramowania do obsługi materiałów dla dystrybucji i realizacji zamówień, przesyłek, handlu elektronicznego, produkcji i innych branż. Firma dostarcza urządzenie z montażem gotowe do użytku - obejmuje cały projekt, inżynierię i integrację, dostarcza zautomatyzowany sprzęt, robotykę, oprogramowanie i sterowanie, które działają bezproblemowo zgodnie z wymaganiami klienta.

Przedmiotowy sorter został zakupiony w 2017 roku (był montowany w 2017 i 2018 roku) i zgodnie z jego umową zakupu obejmowała ona następujące czynności (usługi):

---



- a) Wszystkie mechaniczne, elektryczne i kontrolne składniki całego sortera (szczegółowo wymienione w specyfikacji)
- b) Kompresor powietrza do dostarczania sprężonego powietrza do sortera
- c) Skaner objętości poszczególnych paczek
- d) Fotokomórki do wykrywania stopnia napełnienia poszczególnych zsyków
- e) Antresole, poręcze, przejścia i schody ( w wymaganych miejscach)
- f) Montaż całego urządzenia ( wraz z dostawą)
- g) Niezbędne oprogramowanie wraz z uruchomieniem
- h) Wykonanie niezbędnych instalacji elektrycznych i mechanicznych
- i) Przeszkolenie pracowników

Całe urządzenie było objęte 24 miesięczną gwarancją. Koszt realizacji tej usługi na podstawie archiwalnej umowy wyniósł około 1 131 000 euro. W księgowości ten sorter został przyjęty do użytkowania w dniu 31 marca 2018 roku, a jego kwota wyrażona w pln wyniosła 4 925 516 zł. W 2020 roku ten sorter został rozbudowany ( wykonano czwarta linię, a istniejące trzy linie załadunkowe przedłużono o kolejne 6 stanowisk). Niestety w związku z upadłością spółki biegły nie ma pełnej dostępności do wszystkich dokumentów księgowych, a w przypadku części zapisów pojawiają się wątpliwości, jakich tak naprawdę urządzeń dotyczą, ale można w przybliżeniu wskazać jakie koszty wiązały się z zamontowaniem tego sortera wraz z urządzeniami peryferyjnymi.

Poniżej zamieszczono zestawienie ewidencji środków trwałych (75 pozycji) przypisanych od sortera ecommerce wraz datami przyjęcia oraz cenami zakupu ( kwoty netto).

Lp.	Data zakupu	Wyszczególnienie środka trwałego	Cena zakupu [zł]
1.	2017-01-09	Drukarka do etykiet, e-shop, S/N: 52J162902232	3 084,02
2.	2017-01-09	Drukarka do etykiet, e-shop, S/N: 52J163901258	2 948,24
3.	2017-04-11	Stół do pakowania, e-shop, prototyp	5 594,30
4.	2017-05-31	Noże do drukarek Zebra, ulepszenie, e-shop	20 436,29
5.	2017-06-20	Regały magazynowe wysokiego składowania, e-shop	16 900,04
6.	2017-06-26	Regały magazynowe, e-shop	39 120,81
7.	2017-07-05	Oprogramowanie, wagi 18 stanowisk, e-shop	153 369,45
8.	2017-07-05	Wagi, 18 stanowisk, e-shop	126 431,42
9.	2017-07-19	Meble, pomieszczenie socjalne e-shop	32 190,00
10.	2017-07-21	Stoły do pakowania, e-shop, (18 szt)	81 900,00
11.	2017-08-01	Oprogramowanie, archiwizacja bazy danych, e-shop	5 113,32
12.	2017-08-08	Wagi, 12 szt e-shop	74 526,64
13.	2017-08-31	Monitory, e-shop, 3DD-,G8D-,JBD-,19D-,88H-,B8HJ052	2 094,00
14.	2017-09-21	Podajnik do drukarek Lexmark, e-shop	610,00
15.	2017-09-28	Regały magazynowe, e-shop, II etap	24 195,12

Lp.	Data zakupu	Wyszczególnienie środka trwałego	Cena zakupu [zł]
16.	2017-10-01	Rampa nr 55, e-shop, nowa powierzchnia	20 900,00
17.	2017-10-06	Owijarka do palet Robot S6 PDS, mobilna, e-shop	37 303,29
18.	2017-10-19	Wagi, 3 szt e-shop	18 871,40
19.	2017-11-09	Komutery OptiPlex 3050 Micro, 14 szt. e-shop	32 625,88
20.	2017-11-14	Stoły do pakowania, e-shop, (18 szt)	81 900,00
21.	2017-12-04	Brama rolowana, nowa powierzchnia e-shop	17 600,00
22.	2017-12-15	Stoły do pakowania, e-shop, (17 szt)	77 350,00
23.	2017-12-20	Skaner Li3678, LI3678-SR3U42A0S1W, e-shop	1 786,25
24.	2017-12-28	Laptop Dell Latitude E7470, GJFMMF2, E-shop	4 116,00
25.	2017-12-28	Laptop Dell Latitude E7470, GLTMMF2, E-shop	4 116,00
26.	2018-01-31	Prace elektryczne, oświetlenie, e-shop	531 407,02
27.	2018-01-31	Urządzenia sieciowe Cisco, e-shop	326 062,90
28.	2018-01-31	Urządzenia do wymiany ciepła, nagrzewnice, e-shop	280 000,00
29.	2018-01-31	Sieć logiczna, okablowanie strukturalne, e-shop	216 545,00
30.	2018-01-31	System wentylacji, e-shop, nowa powierzchnia	115 600,00
31.	2018-01-31	Dyspenser do taśmy (zaklejarka), 18 szt, e-shop	107 894,16
32.	2018-01-31	Drukarki do etykiet 12 szt, obcinarki, e-shop	51 696,32
33.	2018-01-31	Destryfikatory (wentylacja) 7 szt, e-shop	30 280,00
34.	2018-01-31	System nagłośnienia hali magazynowej, e-shop	26 991,13
35.	2018-01-31	Skannery kodów paskowych, 76 szt, e-shop	15 499,37
36.	2018-01-31	Meble, szafki kuchenne, pomieszcz.socjalne, e-shop	1 280,00
37.	2018-02-13	Licencja na stanowisko HVS Heidler, e-shop	627,69
38.	2018-02-28	Prace elektryczne-oprawy oświetl., e-shop	6 800,00
39.	2018-03-31	Sorter, e-shop	4 925 516,49
40.	2018-04-20	Licencja na stanowisko HVS Heidler, e-shop	2 499,90
41.	2018-04-27	Wagi, 2 szt, E-shop	12 445,13
42.	2018-06-13	Sorter, e-shop, modyfikacja etykiety DHL	2 241,46
43.	2018-10-29	Oprogramowanie moduł backup wysyłki paczek, e-shop	5 864,73
44.	2018-11-28	Wagi, 2 szt, E-shop	12 655,63
45.	2018-12-05	Kontenery na kółkach, 25 szt, e-shop (magazyn)	9 963,00
46.	2019-01-18	Stoły, e-shop 12 szt, magazyn	15 900,00
47.	2019-01-31	Kontenery na kółkach, 13 szt, e-shop (magazyn)	5 180,76
48.	2019-03-18	Monitory T2234MSC-B6X, 22", 17 szt, e-shop, magazyn	25 110,02
49.	2019-03-25	Modyfikacja oprogramowania systemu MFC, e-shop	25 675,54
50.	2019-04-02	Monitory T2234MSC-B6X, 22", 21 szt, e-shop, magazyn	30 971,85
51.	2019-04-18	Podest dostawiany do sortera, e-shop	15 205,50
52.	2019-04-19	Monitory T2234MSC-B6X, 22", 66 szt, e-shop, magazyn	44 030,40
53.	2019-05-08	Drukarka ZT41042, S/N 18J183802628, e-shop	2 730,00
54.	2019-05-31	Drukarki laser. 40638D6603DY8 e-shop, magazyn	11 991,36
55.	2019-06-01	Drukarki Zebra, e-shop, XXQLJ182800106,135,137,143	8 416,48
56.	2019-06-10	Drukarki Zebra, e-shop, 6 szt	29 673,07
57.	2019-09-18	Waga, e-shop, 1 szt	6 334,34
58.	2019-10-21	Urządzenia mobilne, 25 szt, e-shop	68 886,78
59.	2020-02-28	Wózek pocztowy WP-10 (ręczny), z 2 koszami, e-shop	699,00
60.	2020-04-30	Licencje, dodatk.stanowiska e-shop, 2szt, magazyn	2 710,50
61.	2020-06-26	Drukarki Zebra ZT410, 203dpi, 6 szt, e-shop	23 345,23
62.	2020-07-24	Drukarka etykiet TSC MH240, SN MH220100060, e-shop	4 362,38
63.	2020-07-24	Drukarka etykiet SATO, CL4NX, SN DM101925, e-shop	4 339,13
64.	2020-08-31	Firewall, zabezpieczenie maszyny sort.e-shop	6 650,49
65.	2020-09-23	Oprogramowanie MFC, modyfikacja, sorter e-shop	16 814,53

Lp.	Data zakupu	Wyszczególnienie środka trwałego	Cena zakupu [zł]
66.	2020-10-16	Licencja, nowe stanowiska, 18 szt, e-shop	24 717,96
67.	2020-11-30	Stoły kontroli, nowe stanowiska e-shop	145 155,40
68.	2020-11-30	Drukarki Zebra, 19 szt, rozbudowa e-shop	85 206,41
69.	2020-11-30	Komputery, 36 szt, rozbudowa e-shop	79 762,96
70.	2020-11-30	Monitory, 36 szt, rozbudowa e-shop	61 747,08
71.	2020-11-30	Regały, rozbudowa e-shop, magazyn	60 480,00
72.	2020-11-30	Skanery DS4308, 36 szt, rozbudowa e-shop	13 569,88
73.	2021-07-31	Motoreduktor stożkowy KH87, sorter e-shop	19 913,98
74.	2021-11-02	Drukarki Zebra ZT411, 300dpi, 3 szt, e-shop	14 376,00
75.	2021-11-08	Drukarki Zebra ZT41143, 300dpi, 3 szt, e-shop	16 620,00
<b>Łącznie:</b>			<b>8 437 529,43</b>

Łączna wartość nakładów poczynionych na zakup i instalację sortera paczek ecommerce firmy VanRiet wyniosły 8 437 529,43 zł. Kwota ta zawiera również nakłady na nieruchomości niezbędne do poprawnego wykorzystania sortera tj. w szczególności prace związane z elektryką i oświetleniem, jak i nakłady na zakup samego urządzenia. Wraz z tym urządzeniem były nabywane (w ramach wskazanej kwoty) także urządzenia peryferyjne, takie jak komputery, drukarki, regały, czytniki kodów paskowych, monitory.

Sorter paczek ecommerce wyprodukowany przez firmę VanRiet (Van Riet Material Handling Systems BV) składa się:

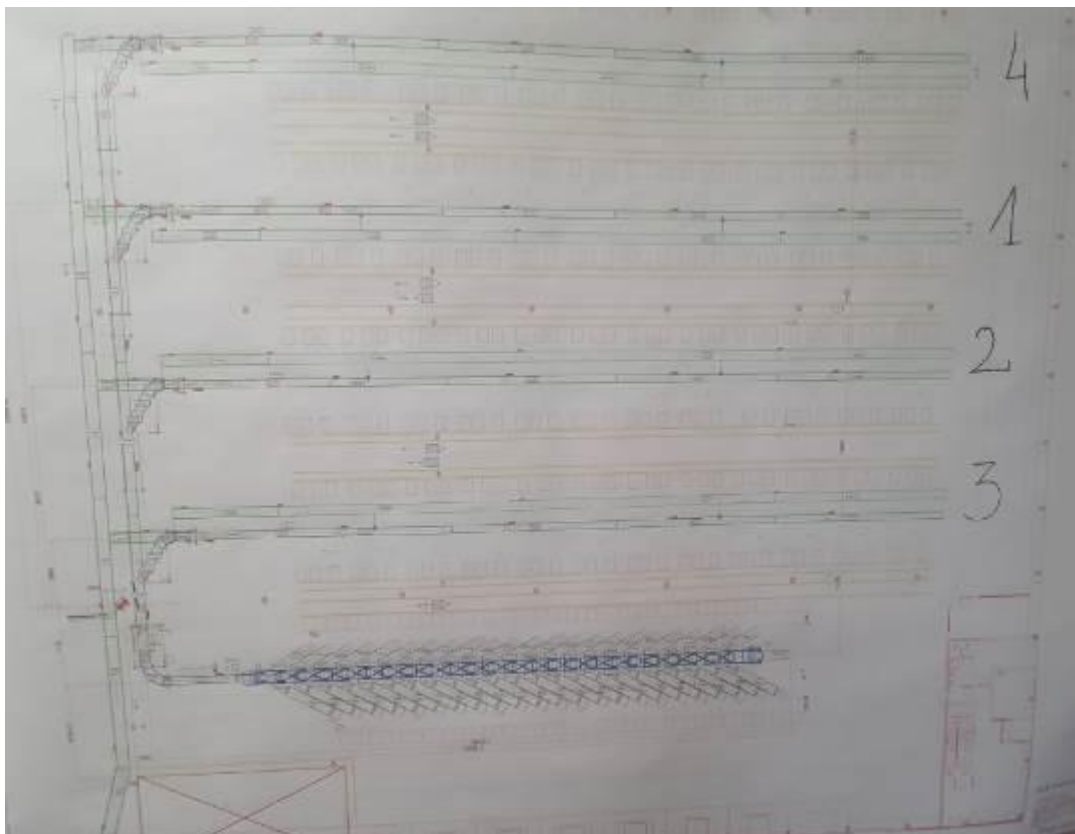
- a) trzech linii przenośników rolkowych z 72 stanowiskami do wysyłki – dodatkowo na każdym stanowisku znajduje się komputer (stacja dysków) Dell Optiplex 3050, uchyt do monitora, monitor liyama model t2234, czytnik kodów kreskowych, drukarka etykiet ZEBRA ZT 410 (68 szt. – brak na 4 stanowiskach), regał magazynowy, stoły kontroli
- b) jednej linii przenośników rolkowych z 28 stanowiskami do przyjmowania zwrotów – dodatkowo na 14 stanowiskach znajdują się komputery HP Prodesk 600 g2, uchwyty do monitorów, monitor liyama model t2234, czytnik kodów kreskowych, drukarka etykiet ZEBRA ZT 410 (7 szt. – brak na 7 stanowiskach), stoły kontroli
- c) równolegle do każdej linii do wysyłki (3 linie) i do linii do zwrotów (1 linia) biegnie linia (przenośnik taśmowy) do usuwania zbędnych kartonów (prowadzi na zewnątrz budynku do prasokontenera (nie jest on objęty przedmiotem wyceny)
- d) jednej linii zjazdów paczek na 46 lokalizacji z zamontowanym skanerem do określania wielkości i ciężaru poszczególnych paczek

Wydajność tego sortera jest określona na 6 tysięcy paczek na godzinę. Do wyceny dołączono dodatkową dokumentację fotograficzną obrazującą stan techniczny wycenianych przedmiotów i rzeczy, a także szczegółowe komponenty wycenianego sortera.

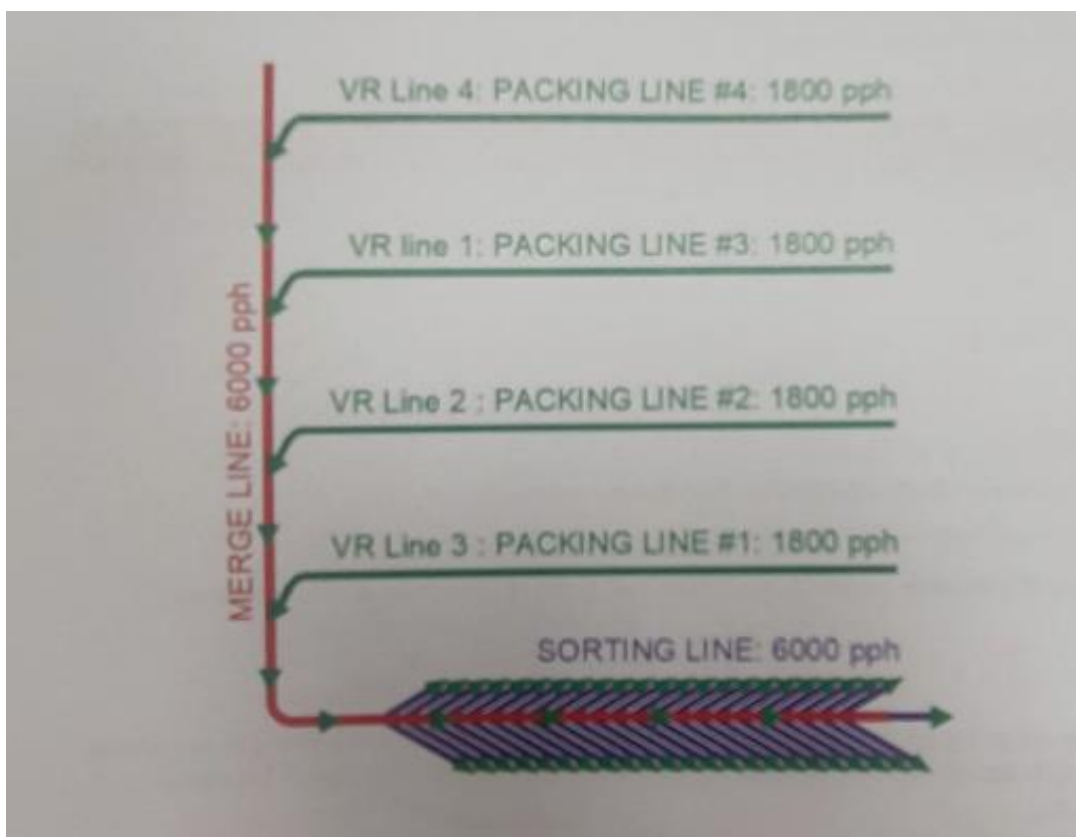
Schemat działania sortera polega na zapakowaniu do wysyłki i przydzielenia paczki do konkretnej firmy transportowej. Towar zapakowany powinien być do pudełka lub torebki typu polybag. Następnie pracownik skanuje towar i tworzy etykietę do pudełka lub torebki typu polybag. Informacja o pudełku/pojemniku jest przez sorter wysyłana do kontrolera VanRiet. W międzyczasie pudełko/pojemnik jest ładowane przez pracownika na linię załadunkową. Produkty są transportowane w dół linii, a następnie łączone na jednej linii transportowej. Na końcu łączenia skaner z kamerą identyfikuje produkt, mierzy jego wymiary, a następnie produkt jest sortowany do wyznaczonego wyjścia (miejsca odbioru paczek gotowych do wysłania).

Sorter VanRiet przystosowany jest do obsługi produktów o różnych wymiarach. Obsługuje kartony o długości od 150-800 mm, szerokości 100-600 mm, wysokości 10-400 mm i wadze od 0,25 kg do 32 kg. Torebki foliowe (polybag) o długości od 200-550 mm, szerokości 150-550 mm, wysokości 13-400 mm i wadze od 0,25 kg do 10 kg.

Sorter jest w stanie obsłużyć do 6000 paczek na godzinę, a wysyłki są dzielone na jeden z 46 kierunków. Ogólny schemat sortera został zaprezentowany na rysunku poniżej. Linie nr 1-3 to linie do wysyłki, a linia nr 4 (dobudowana w 2020 roku) służy do przyjmowania zwrotów.



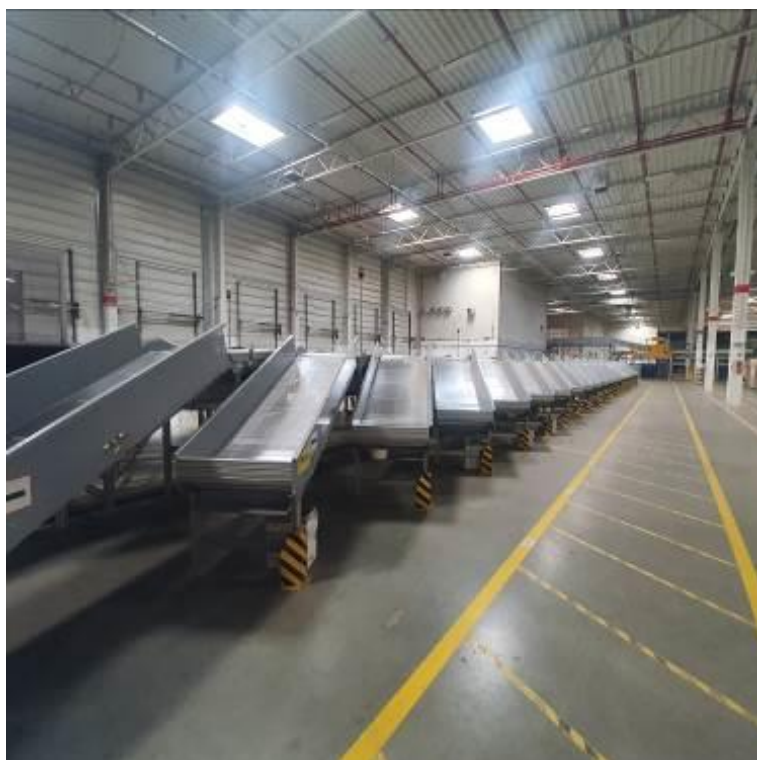
**Schemat linii sortera paczek ecommerce VanRiet**



**Schemat wydajności sortera paczek ecommerce VanRiet**

**Widok na linię do sortowania przesyłek na jedną z 46 lokalizacji**





### Widok na linię do wysyłki przesyłek

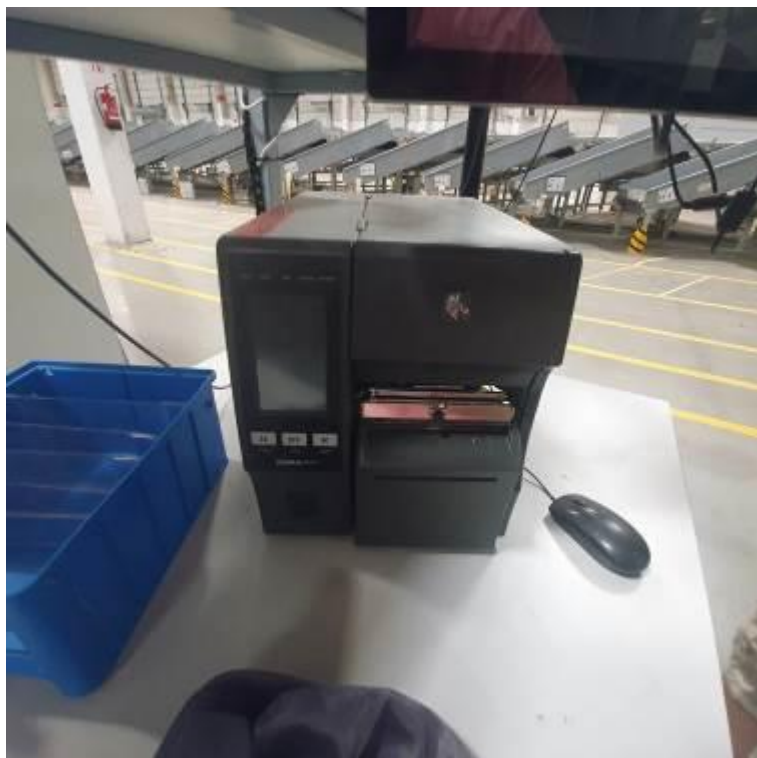






**Widok urządzeń peryferyjnych i wyposażenia znajdujących się na poszczególnych stanowiskach**

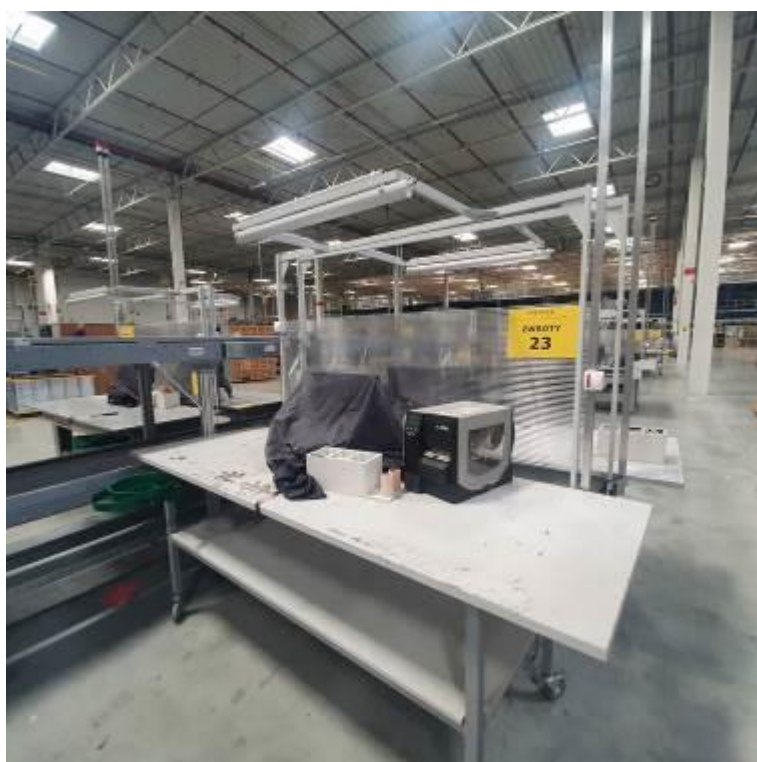




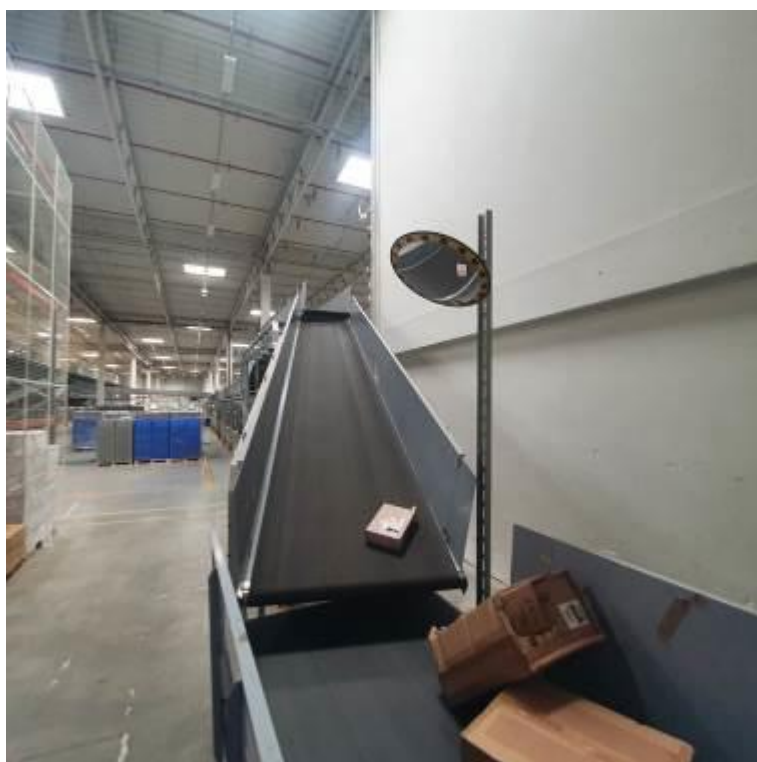
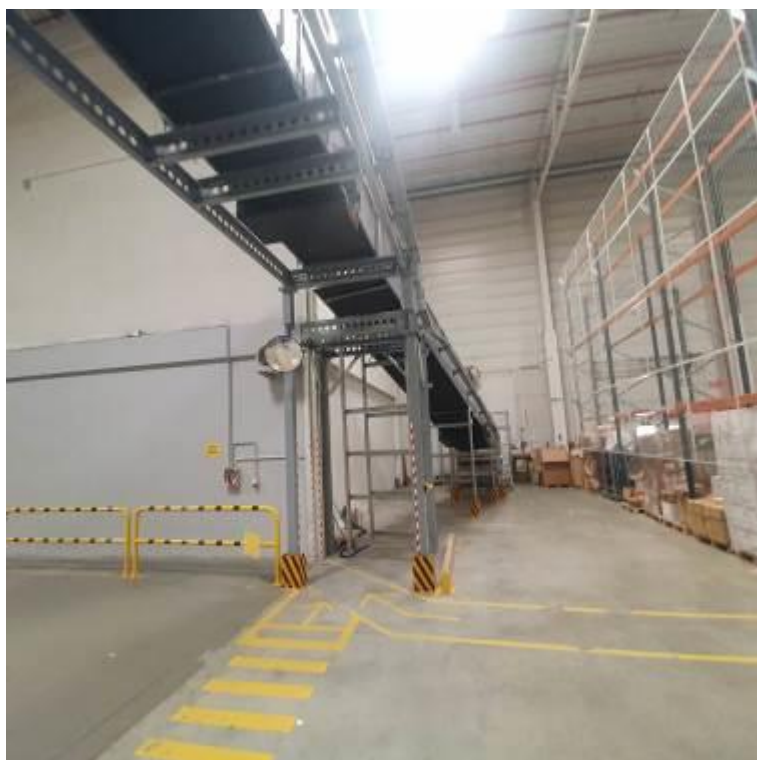


**Widok na linię nr 4 – linia do zwrotów**



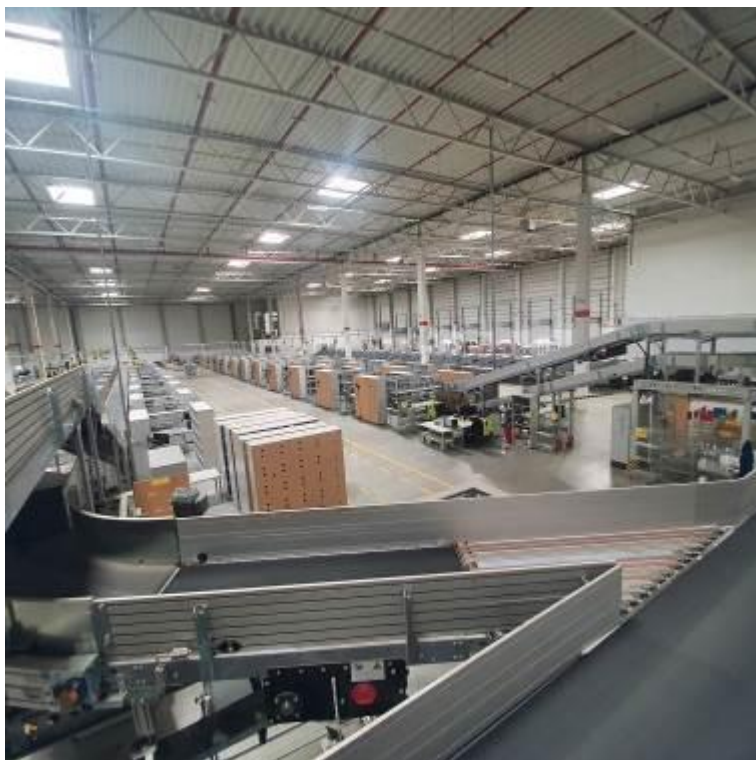


### Widok na taśmę służącą usuwaniu kartonów



### Widok na system taśm transportowych





**Widok na skaner rozdzielający przesyłki na poszczególne kierunki, mając na uwadze ich rodzaj, ciężar, kierunek nadania**





### Sprężarka sprężonego powietrza wraz z instalacją







## 8. SZCZEGÓŁOWA WYCENA SORTERA PACZEK ECOMMERCE VANRIET BĘDĄCEGO WŁASNOŚCIĄ FIRMY ORDIPOL SP. Z O.O.

Wyceny dokonano przy zastosowaniu podejścia kosztowego (odtworzeniowego) wyznaczana jest wartość odtworzeniowa maszyny (środka trwałego). Wartość odtworzeniowa maszyny wyraża się w wysokości nakładów inwestycyjnych niezbędnych do odtworzenia w danej chwili potencjału eksploatacyjnego równego potencjałowi nowej maszyny z uwzględnieniem zużycia funkcjonalnego i ekonomicznego (dokładana metodologia wyceny została przytoczona w rozdziale wcześniejszym.)

Oszacowanie wartości maszyn (środka trwałego) dokonano za pomocą formuły:

$$W = C \cdot K \cdot (1 - S) \cdot (1 - Z)$$

gdzie:

**C** – wartość początkowa maszyny lub urządzenia (nowego)

**K** – stopień zużycia funkcjonalnego

**S** – stopień zużycia technicznego

**Z** – stopień zużycia ekonomicznego (zewnętrznego)

**Szacunkowa wartość początkowa maszyny ( bez prac dodatkowych dotyczących adaptacji nieruchomości ) – 8 000 000 zł**

**Stopień zużycia funkcjonalnego – 0,90** – analizowane urządzenie jest w pełni sprawne i kompletne, przy czym jest urządzeniem bardzo specjalistycznym

**Stopień zużycia technicznego – 20%** - analizowany sorter został wyprodukowany i zmontowany w 2017 roku, a następnie rozbudowany w 2020 roku, a zatem dotychczasowy okres użytkowania wyniósł 5 lat. Mając na uwadze przewidywalny okres trwałości ( około 20 lat), dotychczasowy okres użytkowania, a także przeprowadzona w 2020 roku rozbudowę określono średni stopień zużycia technicznego w wysokości 20%.

**Stopień zużycia ekonomicznego (zewnętrznego) – 15%** - wyceniany sorter stanowi składnik majątku spółki postawionej w stan upadłości, zamontowany jest on w wynajmowanej hali stanowiącej własność innego podmiotu, co wiąże się z bardzo wysokimi kosztami jego utrzymania, dlatego też zastosowano stopień zużycia ekonomicznego we wskazanej wysokości;

Wobec powyższego wartość sortera paczek ecommerce firmy VanRiet będącego własnością firmy Ordipol Sp. z o.o. w upadłości, ul. Logistyczna 1, 55-040 Bielany Wrocławskie wynosi:

$$W = 8\,000\,000 \text{ zł} \cdot 0,90 \cdot (1 - 20\%) \cdot (1 - 15\%) = 4\,896\,000 \text{ zł}$$

**Przyjęto w zaokrągleniu: 4 900 000 zł netto**

**Słownie: cztery miliony dziewięćset tysięcy złotych netto**

## **9. AKTUALNOŚĆ OPRACOWANIA**

Wartość wycenianego środka trwałego – sortera paczek ecommerce firmy VanRiet będącego własnością firmy Ordipol Sp. z o.o., ul. Logistyczna 1, 55-040 Bielany Wrocławskie, określono na dzień sporządzenia wyceny.

## **10. USTALENIA KOŃCOWE**

W wyniku przeprowadzonej wyceny ruchomego środka trwałego – sortera paczek ecommerce firmy VanRiet wraz z urządzeniami peryferyjnymi będącego własnością firmy Ordipol Sp. z o.o. w upadłości, ul. Logistyczna 1, 55-040 Bielany Wrocławskie określono jego wartość w wysokości:

**4 900 000 zł netto**

**Słownie: cztery miliony dziewięćset tysięcy złotych netto**

1. Określona wartość rynkowa obejmuje także wskazane urządzenia peryferyjne, takie jak komputery, drukarki etykiet, czytniki kodów paskowych, monitory.
2. Określona wartość ma charakter loco magazyn, tzn. że Sprzedający nie będzie ponosił żadnych kosztów związanych z transportem lub demontażem urządzenia.

## **11.KLAUZULE I ZASTRZEŻENIA**

1. Wykonując niniejszy raport z wyceny ruchomego środka trwałego rzeczoznawca nie bierze odpowiedzialności za wady ukryte oraz uszkodzenia poszczególnych podzespołów lub ich części.
2. Raport z wyceny może być wykorzystany jedynie przez zlecającego wycenę i do celów określonych w zleceniu.
3. Ustalona aktualna wartość w operacie z wyceny ruchomego środka trwałego nie jest gwarancją jego sprzedaży za oszacowaną wartość.
4. Rzeczoznawca nie bierze odpowiedzialności za kompletność środków trwałych po wykonaniu opisu do wyceny.
5. Niniejsza wycena nie może być publikowana w całości lub w części w jakimkolwiek dokumencie bez zgody autora.
6. Wykonana dla potrzeb wyceny ocena ruchomego środka trwałego nie stanowi ekspertyzy technicznej.
7. Oceny stanu technicznego poszczególnych elementów sortera dokonywano bez ich uruchamiania.
8. W ramach opracowania nie badano tytułu użytkowania ani tytułu własności wycenianego środka trwałego, w tym ewentualnego ograniczenia praw rzeczowych.
9. Wszelkie informacje, zdjęcia, dane techniczne itp. dotyczące przedmiotu oszacowania zamieszczone w wycenie nie stanowią oferty w rozumieniu art. 66 Kodeksu Cywilnego oraz mają charakter poglądowy, a rzeczoznawca nie ponosi odpowiedzialności za wnioski, jakie na ich podstawie wyciągnie ewentualny uczestnik kupna - sprzedaży. Składający ofertę kupna jest zobowiązany we własnym zakresie do dokładnej weryfikacji stanu technicznego, kompletności wyposażenia oraz dokumentacji technicznej i serwisowej przedmiotu sprzedaży.

**Wyceny dokonał:**

**Wojciech Rogowski –**

biegły sądowy w zakresie wyceny przedsiębiorstw, rzeczoznawca SITR

**Wrocław, 14 września 2022 r.**

---